

PROGRAMA NACIONAL DE CALIDAD DE TRIGO



DISTRIBUCIÓN DE VARIEDADES EN LAS SUBREGIONES TRIGUERAS

CAMPAÑA 2006/07

INFORME PRELIMINAR

Procesamiento y elaboración: Ing. Agr. Yanina YALUNGO Dirección de Agricultura :
Elaboración de mapas: Sr. Juan Pablo GRAMICCI. Dirección de Agricultura

1. INTRODUCCIÓN

Por cuarto año consecutivo se realiza dentro del marco del **Programa Nacional de Calidad de Trigo** la Encuesta Nacional de Variedades de la que surge esta **“Distribución de Variedades en las Subregiones Trigueras 2006/07”**

Al igual que en los años precedentes el Programa Nacional de Calidad de Trigo encomendó la recolección de los datos entre los meses de Noviembre y Diciembre de 2006 a la Dirección de Coordinación de Delegaciones.

Una vez obtenidos los datos, la sistematización y el procesamiento, tanto a nivel nacional como su agrupamiento por subregiones, fue realizado por la Dirección de Agricultura de la SAGPyA.

El presente informe contiene una primera aproximación de la distribución de variedades y de los grupos de calidad según las subregiones trigueras quedando para una segunda instancia la publicación, a través de la página web de la SAGPyA, de los datos definitivos.

CRITERIOS DE ANALISIS

Se presenta en primer término el análisis a nivel nacional, para continuar luego con la descripción y el análisis para cada una de las subregiones trigueras.

Variedades con superficie mayor a 2%: Este criterio se utilizó para la realización de los cuadros. El resto de las variedades con superficie menor a dicho porcentaje se encuentran incluidas en el ítem variedades sin discriminar (Var s/discriminar).

Las variedades que no han podido ser identificadas se encuentran contabilizadas en el ítem variedades sin identificar (Var. s/identificar).

Grupos de Calidad: Categorización prevista por el Comité de Cereales de Invierno, para las variedades según su aptitud panadera.

CONTENIDOS

1. INTRODUCCIÓN

2. ANÁLISIS A NIVEL NACIONAL

3. ANÁLISIS A NIVEL SUBREGIONAL

Subregión I

Subregión II NORTE

Subregión II SUR

Subregión III

Subregión IV

Subregión V NORTE

Subregión V SUR

Subregión NOA

Subregión NEA

4. GRUPOS DE CALIDAD

5. CONCLUSIONES

Análisis por Variedades

Participación de Criaderos

Análisis por Grupos de Calidad

2. ANÁLISIS A NIVEL NACIONAL

Sobre un total de superficie de siembra para la campaña 2006/07 de 5.192.590 ha.¹, la superficie relevada por la encuesta fue alrededor del 96 %.

2.1 DISTRIBUCIÓN DE VARIEDADES

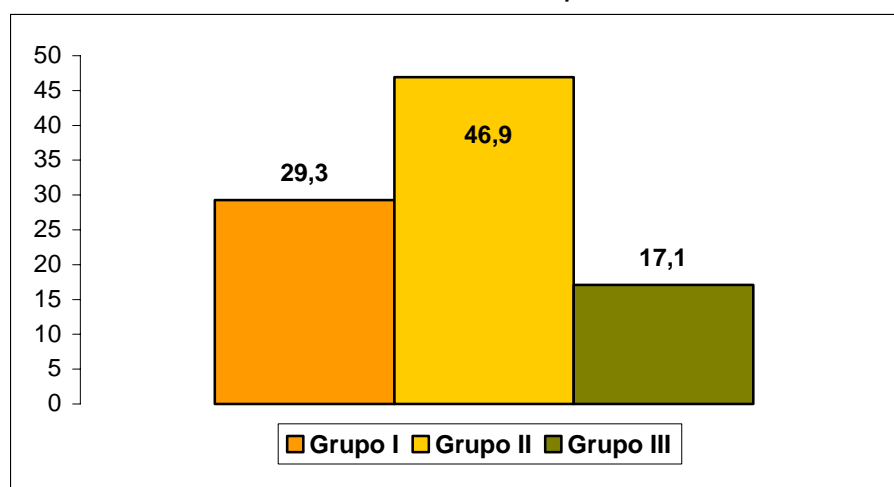
Cuadro Nº 1 ÁREA TOTAL PAIS RELEVADA, según variedades (ciclo 2006/07)

| VARIETADES | Sup. Relevada (has) | % |
|----------------------|---------------------|---------------|
| Klein Escorpión | 576.922 | 11,57 |
| Buck Guapo | 528.923 | 10,61 |
| Baguette 10 | 502.623 | 10,08 |
| ACA 303 | 376.306 | 7,55 |
| Klein Chajá | 208.835 | 4,19 |
| Don Mario Onix | 196.700 | 3,95 |
| Buck Sureño | 195.760 | 3,93 |
| Baguette P. 11 | 163.515 | 3,28 |
| Baguette P. 13 | 149.026 | 2,99 |
| Buck Manantial | 134.000 | 2,69 |
| Buck Arriero | 127.726 | 2,56 |
| Biolnta 3000 | 115.348 | 2,31 |
| ProInta Gaucho | 112.085 | 2,25 |
| INIA Tijetera | 96.995 | 1,95 |
| Var. sin discriminar | 1.299.490 | 26,07 |
| Var. sin identificar | 200.537 | 4,02 |
| Total | 4.984.790 | 100,00 |

Fuente: Elaborado propia sobre base de datos de la encuesta del PRONACATRI 2006/07.

2.2 DISTRIBUCIÓN POR GRUPOS DE CALIDAD

Gráfico Nº 1: TOTAL NACIONAL, en %.

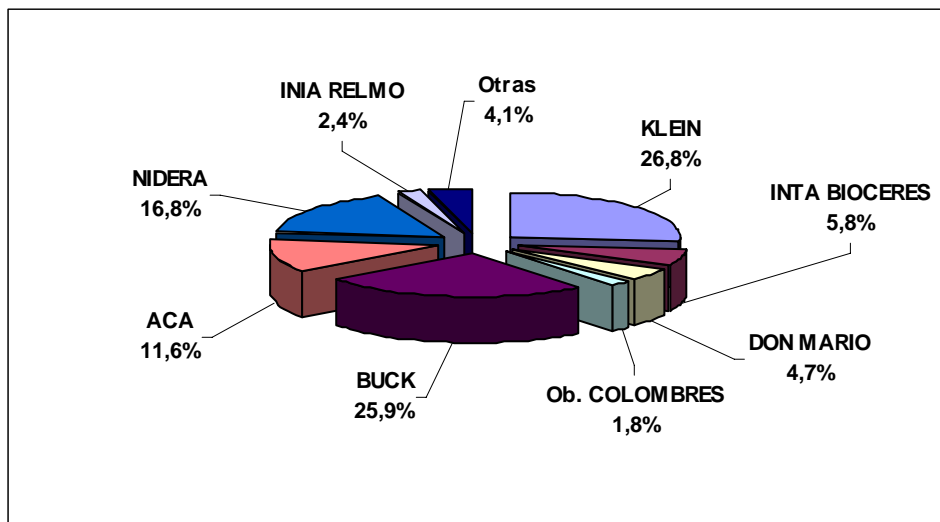


¹ Cifras provisionales estimadas por la Dirección de Coordinación de Delegaciones de la SAGPyA.

Fuente: Elaborado propia sobre base de datos de la encuesta del PRONACATRI 2006/07

2.3 PARTICIPACIÓN DE CRIADEROS

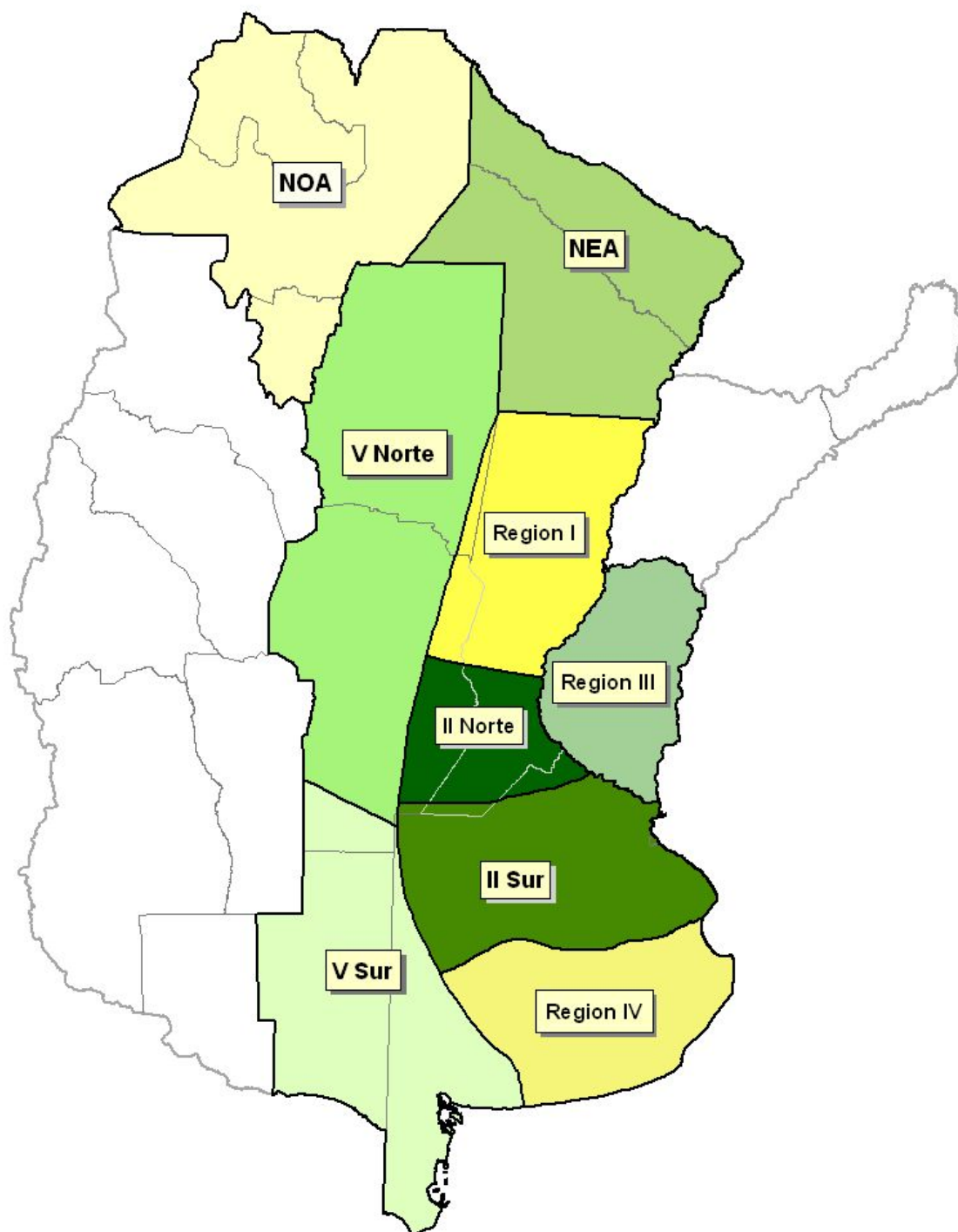
Gráfico N° 3: Total nacional según porcentaje de superficie relevada



Fuente: Elaboración propia sobre base de datos de la encuesta del PRONACATRI 2006/07

3. ANÁLISIS A NIVEL SUBREGIONAL

Mapa N° 1: SUBREGIONES TRIGUERAS



Fuente: Elaborado por Dirección de Agricultura. SAGPyA

3.1. SUBREGIÓN I: Norte de Santa Fe, Noroeste de Córdoba, Sudeste de Santiago del Estero.

Mapa N° 2



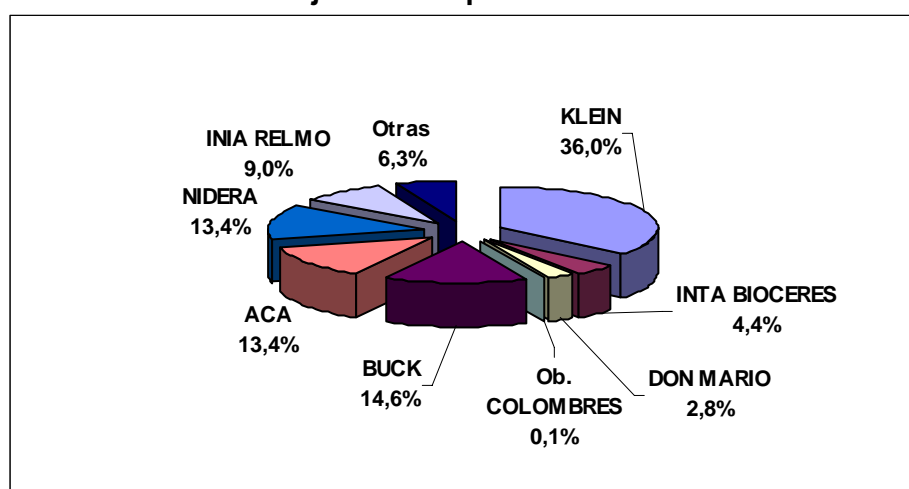
Cuadro N° 2: Distribución de variedades

| Variedades | Superficie Relevada (has) | % |
|----------------------|---------------------------|---------------|
| Baguette P. 13 | 31.330 | 9,75 |
| Klein Escorpión | 27.980 | 8,71 |
| ACA 303 | 27.870 | 8,68 |
| Buck Guapo | 26.950 | 8,39 |
| Klein Chajá | 25.710 | 8,00 |
| INIA Tijetera | 21.930 | 6,83 |
| Klein Don Enrique | 20.235 | 6,30 |
| Klein Capricornio | 11.750 | 3,66 |
| Buck Arriero | 8.750 | 2,72 |
| Don Mario Onix | 7.410 | 2,31 |
| Baguette P. 11 | 7.360 | 2,29 |
| Klein Martillo | 7.240 | 2,25 |
| Klein Proteo | 7.200 | 2,24 |
| INIA Churrinche | 7.015 | 2,18 |
| ACA 302 | 6.800 | 2,12 |
| ProInta Gaucho | 6.750 | 2,10 |
| Var. sin discriminar | 48.800 | 15,19 |
| Var. sin identificar | 20.120 | 6,26 |
| Total | 321.200 | 100,00 |

Fuente: Elaboración propia sobre base de datos de la encuesta del PRONACATRI 2006/07

PARTICIPACIÓN DE CRIADEROS

Gráfico N° 3: Porcentaje sobre superficie relevada



Fuente: Elaboración propia sobre base de datos de la encuesta del PRONACATRI 2006/07

3.2 SUBREGIÓN II NORTE: Sur de Santa Fe, Norte de Buenos Aires y Sureste de Córdoba.

Mapa Nº 3



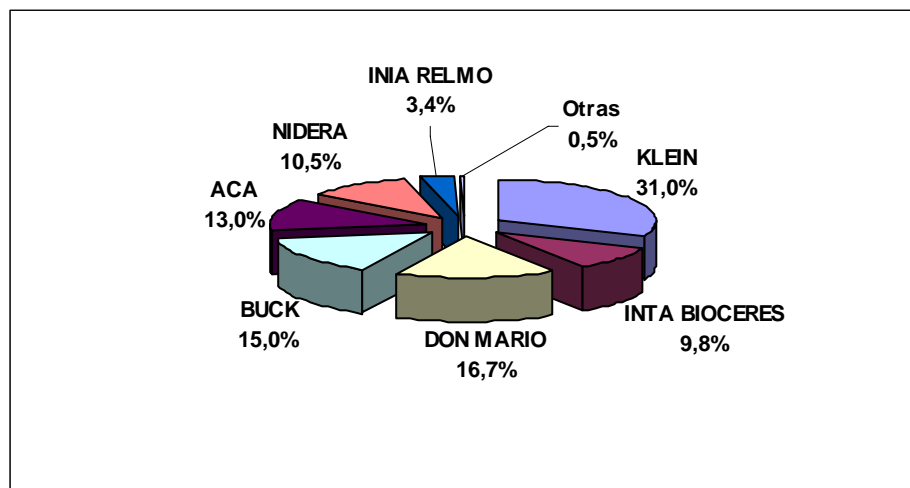
Cuadro Nº 3: Distribución de Variedades

| Variedades | Superficie Relevada (has) | % |
|----------------------|---------------------------|---------------|
| Klein Escorpión | 96.342 | 15,44 |
| Don Mario Onix | 86.359 | 13,84 |
| ACA 303 | 69.344 | 11,11 |
| Buck Guapo | 60.636 | 9,72 |
| Baguette P. 13 | 36.308 | 5,82 |
| Biolnta 3000 | 31.210 | 5,00 |
| Klein Capricornio | 30.740 | 4,93 |
| Klein Chajá | 24.510 | 3,93 |
| ProInta Gaucho | 24.059 | 3,86 |
| Baguette P. 11 | 22.790 | 3,65 |
| INIA Tijetera | 20.095 | 3,22 |
| Don Mario Cronox | 17.800 | 2,85 |
| Var. sin discriminar | 100.423 | 16,10 |
| Var. sin identificar | 3.280 | 0,53 |
| Total | 623.895 | 100,00 |

Fuente: Elaboración propia sobre base de datos de la encuesta del PRONACATRI 2006/07

PARTICIPACIÓN DE CRIADEROS

Gráfico Nº4: Porcentaje sobre superficie relevada



Fuente: Elaboración propia sobre base de datos de la encuesta del PRONACATRI 2006/07

3.3 SUBREGIÓN II SUR : Centro y Norte de la Pcia. de Buenos Aires, una pequeña parte del Sur de Santa Fe y Córdoba.

Mapa Nº 4



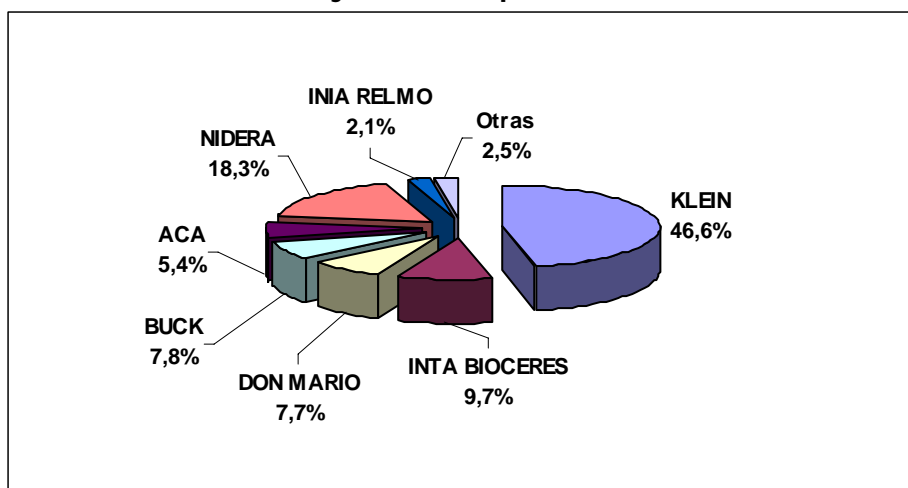
Cuadro Nº 4: Distribución de variedades

| Variedades | Superficie Relevada (has) | % |
|----------------------|---------------------------|---------------|
| Klein Escorpión | 104.055 | 18,98 |
| Klein Chajá | 50.142 | 9,14 |
| Don Mario Onix | 36.899 | 6,73 |
| Buck Guapo | 36.414 | 6,64 |
| Baguette 10 | 31.050 | 5,66 |
| Baguette P. 13 | 29.913 | 5,46 |
| Baguette P. 11 | 29.512 | 5,38 |
| ACA 303 | 27.401 | 5,00 |
| ProInta Gaucho | 26.689 | 4,87 |
| Klein Capricornio | 23.101 | 4,21 |
| Klein Gavilán | 21.328 | 3,89 |
| Klein Proteo | 20.621 | 3,76 |
| Var. sin discriminar | 97.478 | 17,78 |
| Var. sin identificar | 13.773 | 2,50 |
| Total | 548.375 | 100,00 |

Fuente: Elaboración propia sobre base de datos de la encuesta del PRONACATRI 2006/07.

PARTICIPACIÓN DE CRIADEROS

Gráfico Nº 5: Porcentaje sobre superficie relevada



Fuente: Elaboración propia sobre base de datos de la encuesta del PRONACATRI 2006/07.

3.4 SUBREGIÓN III: Comprendida en su totalidad por la Provincia de Entre Ríos.

Mapa N° 5



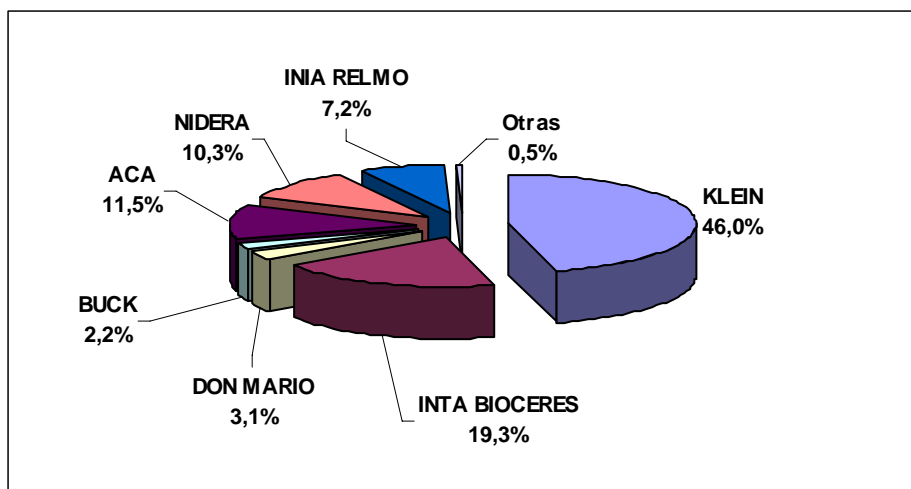
Cuadro N° 5: Distribución de variedades

| Variedades | Superficie Relevada (has) | % |
|----------------------|---------------------------|---------------|
| Klein Chajá | 61.295 | 21,97 |
| Klein Escorpión | 28.404 | 10,18 |
| ProInta Gaucho | 27.436 | 9,83 |
| BioInta 3000 | 19.143 | 6,86 |
| Baguette P.11 | 15.923 | 5,71 |
| Klein Gavilán | 13.150 | 4,71 |
| ACA 801 | 12.600 | 4,52 |
| Baguette P.13 | 12.585 | 4,51 |
| INIA Tijetera | 12.328 | 4,42 |
| ACA 303 | 12.195 | 4,37 |
| Klein Capricornio | 11.671 | 4,18 |
| INIA Churrinche | 7.529 | 2,70 |
| Var. sin discriminar | 43.491 | 15,59 |
| Var. sin identificar | 1.300 | 0,47 |
| Total | 279.050 | 100,00 |

Fuente: Elaboración propia sobre base de datos de la encuesta del PRONACATRI 2006/07.

PARTICIPACIÓN DE CRIADEROS

Gráfico N° 6: Porcentaje sobre superficie relevada



Fuente: Elaboración propia sobre base de datos de la encuesta del PRONACATRI 2006/07.

3.5 SUBREGIÓN IV : Sudeste de la Pcia. de Buenos Aires.

Mapa N° 6



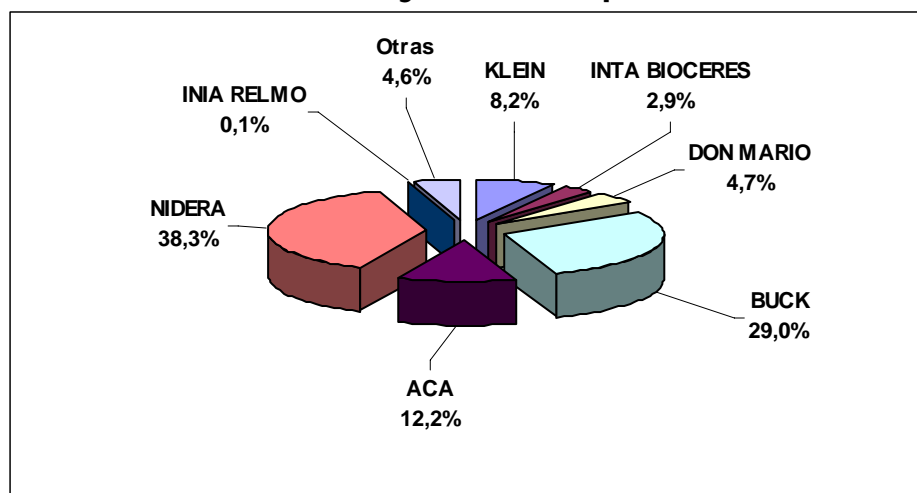
Cuadro N° 6: Distribución de variedades

| Variedades | Superficie Relevada (has) | % |
|----------------------|---------------------------|---------------|
| Baguette 10 | 348.925 | 30,26 |
| ACA 303 | 98.200 | 8,52 |
| Buck Sureño | 95.155 | 8,25 |
| Buck Guapo | 87.350 | 7,58 |
| Baguette P. 11 | 69.892 | 6,06 |
| Buck Arriero | 57.045 | 4,95 |
| Don Mario Onix | 49.150 | 4,26 |
| ACA 302 | 37.720 | 3,27 |
| Biolnta 3000 | 32.243 | 2,80 |
| Buck Biguá | 27.200 | 2,36 |
| Var. sin discriminar | 197.123 | 17,10 |
| Var. sin identificar | 53.048 | 4,60 |
| Total | 1.153.050 | 100,00 |

Fuente: Elaboración propia sobre base de datos de la encuesta del PRONACATRI 2006/07.

PARTICIPACIÓN DE CRIADEROS

Gráfico N° 7: Porcentaje sobre superficie relevada



Fuente: Elaboración propia sobre base de datos de la encuesta del PRONACATRI 2006/07

3.6 SUBREGIÓN V NORTE: Santiago del Estero y Centro oeste de Córdoba.

Mapa N° 7



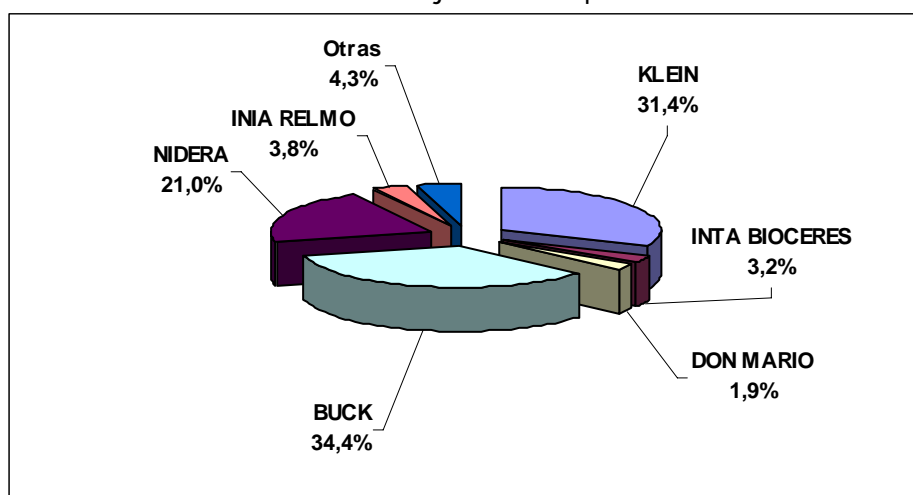
Cuadro N° 7: Distribución de variedades

| Variedades | Superficie Relevada (has) | % |
|----------------------|---------------------------|---------------|
| Buck Guapo | 110.123 | 21,95 |
| Klein Escorpión | 96.349 | 19,20 |
| ACA 303 | 49.338 | 9,83 |
| Baguette P.13 | 26.869 | 5,36 |
| Buck Arriero | 20.394 | 4,06 |
| Baguette P.11 | 18.050 | 3,60 |
| INIA Tijetera | 17.822 | 3,55 |
| Klein Cacique | 16.990 | 3,39 |
| Tuc.Granivo | 13.860 | 2,76 |
| Klein Don Enrique | 13.655 | 2,72 |
| BioInta 3000 | 13.160 | 2,62 |
| Buck Charrúa | 12.700 | 2,53 |
| Klein Sagitario | 12.250 | 2,44 |
| Klein Martillo | 10.055 | 2,00 |
| Var. sin discriminar | 48.352 | 9,64 |
| Var. sin identificar | 21.773 | 4,34 |
| Total | 501.740 | 100,00 |

Fuente: Elaboración propia sobre base de datos de la encuesta del PRONACATRI 2006/07.

PARTICIPACIÓN DE CRIADEROS

Gráfico N° 8: Porcentaje sobre superficie relevada



Fuente: Elaboración propia sobre base de datos de la encuesta del PRONACATRI 2006/07.

3.7 SUBREGIÓN V SUR: Suroeste de la Pcia. de Buenos Aires, Sur de Córdoba y La Pampa.

Mapa N° 8



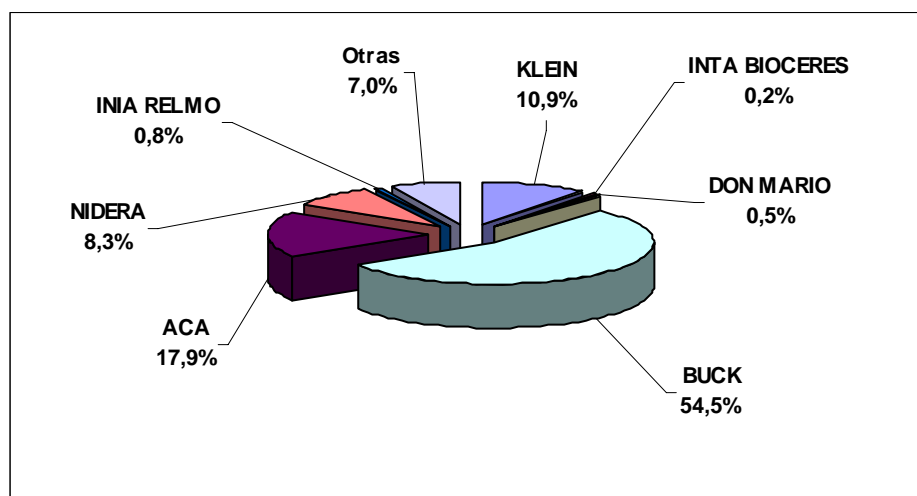
Cuadro N° 8: Distribución de Variedades

| Variedades | Superficie Relevada (has) | % |
|----------------------|---------------------------|---------------|
| Buck Guapo | 205.432 | 18,71 |
| Buck Manantial | 134.000 | 12,21 |
| Buck Sureño | 96.555 | 8,80 |
| ACA 303 | 91.353 | 8,32 |
| Baguette 10 | 86.687 | 7,90 |
| Coop. Liquén | 76.115 | 6,93 |
| Klein Escorpión | 71.340 | 6,50 |
| Buck Poncho | 37.520 | 3,42 |
| Buck Pronto | 29.200 | 2,66 |
| Buck Fogón | 25.350 | 2,31 |
| ACA 223 | 22.210 | 2,02 |
| Klein Estrella | 21.825 | 1,99 |
| Buck Arriero | 21.500 | 1,96 |
| Var. sin discriminar | 101.671 | 9,26 |
| Var. sin identificar | 77.052 | 7,02 |
| Total | 1.097.810 | 100,00 |

Fuente: Elaboración propia sobre base de datos de la encuesta del PRONACATRI 2006/07

PARTICIPACIÓN DE CRIADEROS

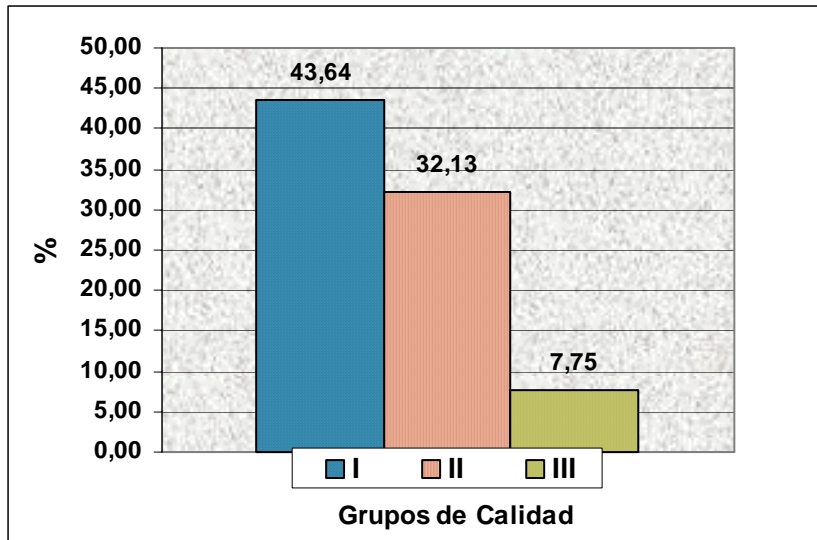
Gráfico N° 9: Porcentaje sobre superficie relevada



Fuente: Elaboración propia sobre base de datos de la encuesta del PRONACATRI 2006/07

DISTRIBUCIÓN POR GRUPOS DE CALIDAD

Gráfico N° 16: SUBREGIÓN V SUR



Fuente: Elaboración conjunta Dir. de Agricultura y Dir. de Mercados sobre base de datos de la encuesta del PRONACATRI 2005/06.

3.8 SUBREGIÓN NOA: Salta, Jujuy y Tucumán.

Mapa N° 9 Distribución de variedades

Cuadro N° 9:

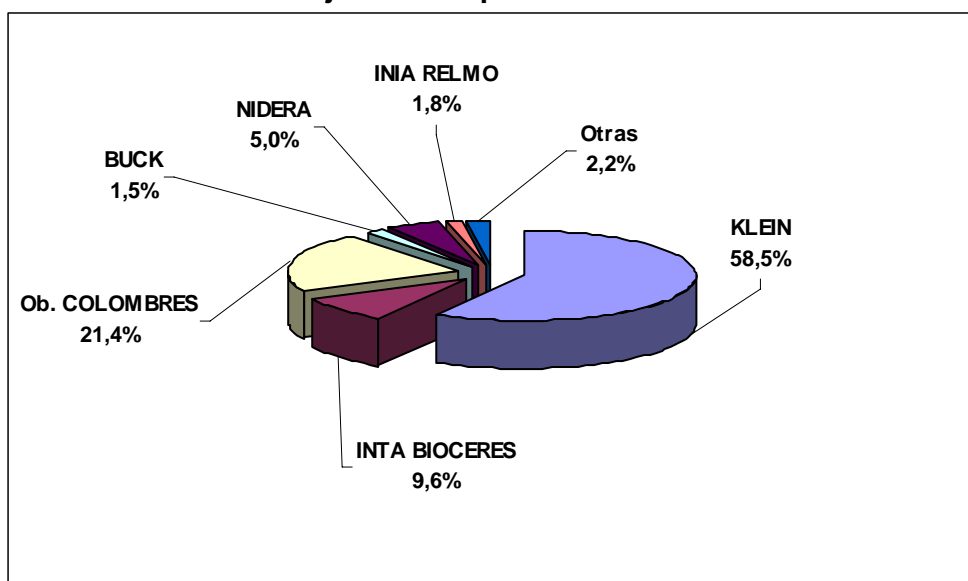


| Variedades | Superficie Relevada (has) | % |
|----------------------|---------------------------|---------------|
| Klein Escorpión | 80.501 | 22,32 |
| Tuc.Granivo | 77.004 | 21,35 |
| Klein Volcán | 40.202 | 11,15 |
| Klein Estrella | 33.002 | 9,15 |
| ProInta Gaucho | 24.601 | 6,82 |
| Klein Chajá | 24.201 | 6,71 |
| Klein Don Enrique | 22.500 | 6,24 |
| Baguette 10 | 17.900 | 4,96 |
| Var. sin discriminar | 32.800 | 9,10 |
| Var. sin identificar | 7.900 | 2,19 |
| Total | 360.610 | 100,00 |

Fuente: Elaboración propia sobre base de datos de la encuesta del PRONACATRI 2006/07.

PARTICIPACIÓN DE CRIADEROS

Gráfico N° 10: Porcentaje sobre superficie relevada



Fuente: Elaboración propia sobre base de datos de la encuesta del PRONACATRI 2006/07..

3.9 SUBREGIÓN NEA: CHACO Y FORMOSA

Mapa N° 10



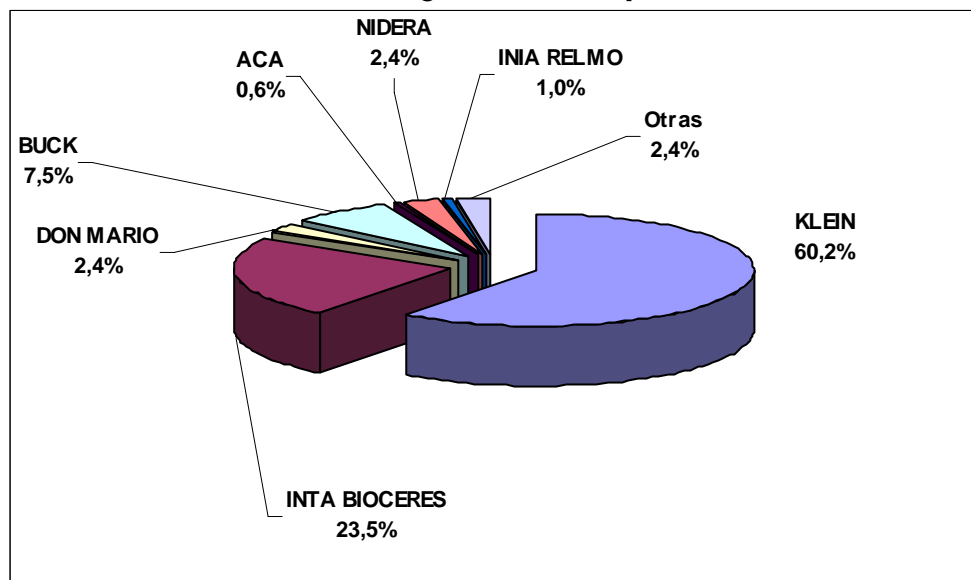
Cuadro N° 10: Distribución de variedades

| Variedades | Superficie Sembrada (has) | % |
|----------------------|---------------------------|---------------|
| Klein Escorpión | 57.566 | 58,09 |
| ProInta Oasis | 13.760 | 13,88 |
| Buck Arriero | 7.391 | 7,46 |
| Biolnta 3000 | 4.550 | 4,59 |
| Baguette 10 | 2.421 | 2,44 |
| Var. sin discriminar | 11.009 | 11,11 |
| Var. sin identificar | 2.403 | 2,42 |
| Total | 99.100 | 100,00 |

Fuente: Elaboración propia sobre base de datos de la encuesta del PRONACATRI 2006/07

PARTICIPACIÓN DE CRIADEROS

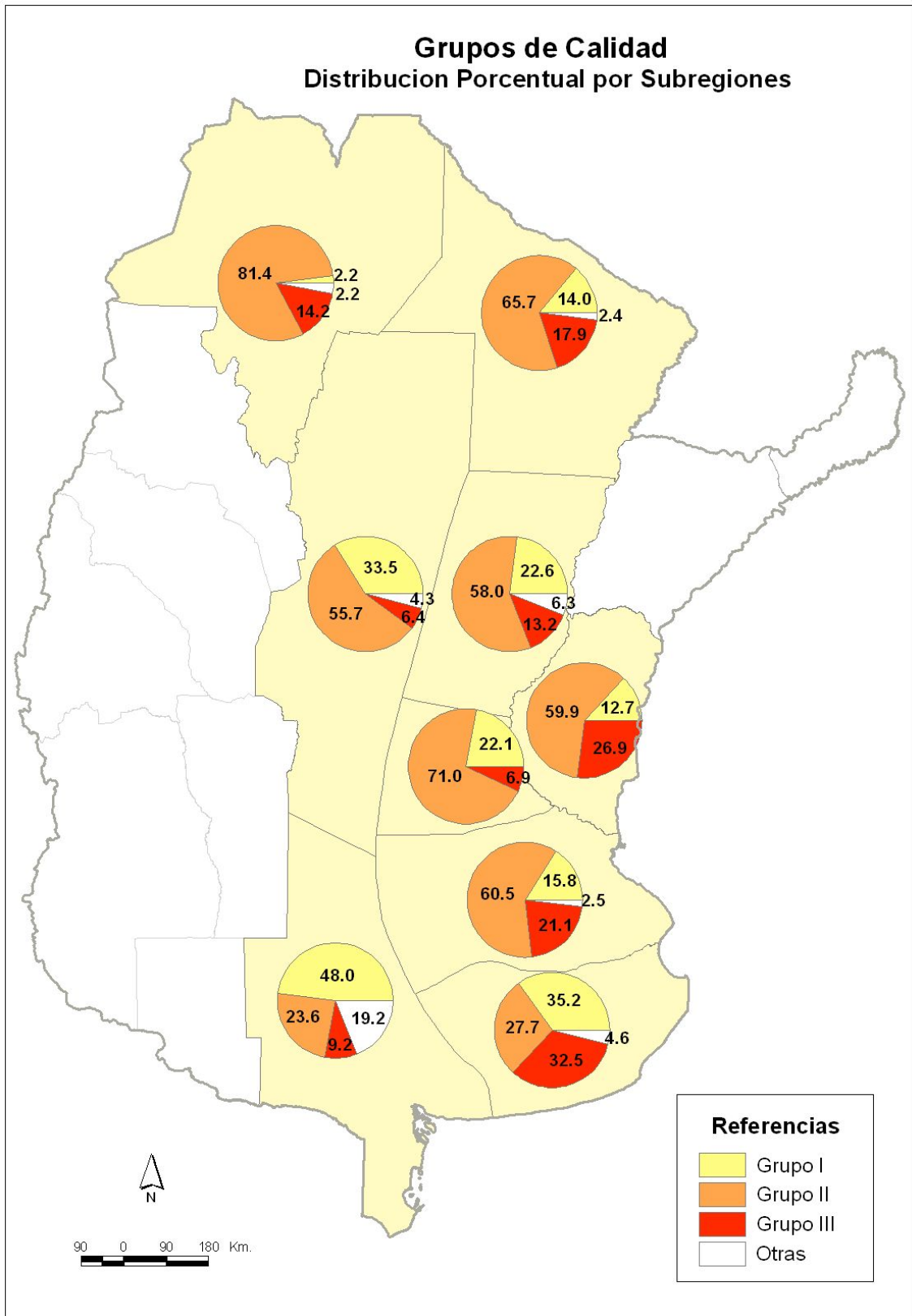
Gráfico N° 11: Porcentaje sobre superficie relevada



Fuente: Elaboración propia sobre base de datos de la encuesta del PRONACATRI 2006/07.

4. Análisis por Grupos de Calidad

Mapa N°11



5. CONCLUSIONES

De la misma forma que lo sucedido para la campaña 2005/06, el ciclo del cultivo se vio afectado por una intensa sequía, la cual se tradujo en una disminución de la intención de siembra, estimada a principio de campaña en 6.400.000 has, reducidas a una cifra similar a la pasada campaña de 5.200.000 has.

Esta situación afectó particularmente las regiones Sudoeste, Sudeste y Noroeste de Córdoba y Santa Fe, causando también un efecto de disminución en los rendimientos.

A nivel nacional, éste panorama se vio en parte compensado por un leve incremento de la superficie sembrada en las subregiones II Norte, II Sur y III y los buenos rendimientos obtenidos en las mismas.

Bajo estas particularidades se puede concluir que:

5.1 Distribución de variedades

- A nivel nacional en el ranking de variedades en los cuatro primeros puestos se mantienen las mismas que la campaña anterior (Klein Escorpión, Buck Guapo, Baguette 10 y ACA 303).
- Klein Escorpión lidera en las regiones II Norte, II Sur, NOA y NEA, Buck Guapo, en las regiones V Norte y V Sur y Baguette 10 en la región IV.
- ACA 303 consolida su 4º puesto, permaneciendo en los primeros lugares con porcentajes mayores al 8 %, en la mayoría de las regiones.
- BIOINTA 3000, Baguette P.11 y Baguette P.13 son las variedades de mayor crecimiento para esta campaña.
- ACA 303 y Don Mario Onix, incrementaron notablemente sus superficies con porcentajes mayores al 150 %.

5.2 Participación de criaderos

- el 52,7 % del área relevada se corresponde con variedades de dos semilleros, (Buck y Klein), repartidos en similares partes.
- Nidera incrementó notoriamente su participación con la incorporación de materiales con calidad superior a Baguette 10, como Baguette Premium 11 y 13.
- ACA, Don Mario, INIA Relmó, INTA Bioceres, han incrementado su participación en el mercado de semillas, logrando así una distribución más pareja.

5.3 Grupos de calidad

- El grupo I lidera en las subregiones IV, V Sur y V Norte, con porcentajes mayores al 35 %, manteniendo la misma tendencia que las pasadas campañas.
- El grupo II, lidera las restantes subregiones superando con valores entre el 55 y el 80%. Estas cifras convierten a las variedades pertenecientes al Grupo II en la más sembradas a nivel nacional (46.9 %)
- El grupo III mantiene sus valores similares a la campaña 2005/06, con una participación importante en la región IV (32 ,5%) y en la región III (26,9 %).
- A modo de síntesis a nivel nacional, los números muestran una disminución en la participación de las variedades Grupo I de 7.2 puntos porcentuales. Las del grupo II por su parte manifiestan un crecimiento similar a dicha cifra.

Buenos Aires, 15 de Febrero de 2007